

様式第4号 (第6条関係)

令和5年4月26日

令和4年度米子市皆生市民プールの管理業務に関する事業報告書

米子市長 伊木 隆司 様

名 称 (公財) 鳥取県スポーツ協会
(一財) 鳥取県水泳連盟共同企業体

報告者 所在地 鳥取市東町一丁目 220

代表者氏名 公益財団法人鳥取県スポーツ協会
会長 林 昭 男 ㊟

<p>管理業務の実施状況</p>	<p>次の内容に重点を置き、管理業務を行った。</p> <ul style="list-style-type: none"> ① 管理運営の体制の充実を図り、利用者の利便性向上に努めた ② 施設の管理運営に特化した有資格者を配置した ③ 利用者等の意見を反映した ④ 鳥取県新型コロナ安心対策認証店として、症拡大防止に努めた ⑤ 設備等の日常点検を充実させ、不具合の早期発見・把握に努めた
<p>施設の利用状況</p>	<p>感染症の影響は残るが、利用状況の概要は次のとおりとなった。</p> <ul style="list-style-type: none"> ① 利用者は、前年度に比べ2,647名(前年比+3.5%)増加し、年間79,069名となった <ul style="list-style-type: none"> ・利用者…65,739名(前年64,137名) ・教室参加者…13,330名(前年11,756名) ② 水泳教室第1期、2期の実施回数をこれまでの10回から12回として実施した。 ③ 自主事業イベントの一部を休止した。
<p>使用料(利用料金)の収入実績</p>	<p>施設使用料金 : 8,527千円(前年度:8,389千円) スポーツ教室 : 7,074千円(前年度:6,129千円)</p>

令和4年度 事業報告書

施設名：米子市皆生市民プール

指定管理者 公益財団法人鳥取県スポーツ協会
一般財団法人鳥取県水泳連盟共同企業体

目 次

1	管理運営の体制	1
	(1) 管理運営の組織	
	(2) 日常の職員配置	
2	管理業務の実施状況	3
	(1) 施設利用受付・許可等	
3	委託・工事の発注	3
	(1) 業務委託契約	
	(2) 特別修繕	
	(3) 電力の調達方法	
4	自主事業の実施内容	4
	(1) 教室実施状況	
	(2) イベント実施状況	
	(3) 自動販売機設置状況	
5	障がい者、高齢者の就労機会の確保及び障がい者スポーツの普及振興	9
	(1) 障がい者及び高齢者（65歳以上）の雇用状況	
	(2) 障がい者スポーツの普及振興	
	(3) 障がい者就労施設及びシルバー人材センター等からの物品、役務の調達状況	
6	緊急時の対応	10
7	保守管理の実施	10
	(1) 清掃	
	(2) 駐車場	
	(3) 除雪作業	
	(4) 消防	
	(5) 電気保安業務	
	(6) 空気調和保守点検	
	(7) 自動制御設備保守点検	
	(8) 塵芥処理	
	(9) 警備	
	(10) 保険	

- (11) リース契約
- (12) 備品の管理
- (13) プール水質検査・ろ過装置濁度・二酸化炭素濃度測定
- (14) 地下オイルタンク漏洩検査
- (15) 修繕
- (16) 関係書類の整備

8 利用者数及び収支・・・・・・・・・・・・・・・・・・・・・・・・・・・・・・ 16

- (1) 利用者数
- (2) 収支状況
- (3) 執行にあたって

9 職員に係る雇用条件及び労働状況・・・・・・・・・・・・・・・・・・・・・・ 17

10 利用状況及び利用料金の収入状況・・・・・・・・・・・・・・・・・・・・・・ 17

11 その他・・・・・・・・・・・・・・・・・・・・・・・・・・・・・・・・・・・・・・ 17

- (1) 利用者サービス
- (2) 米子市の施策等への協力
- (3) 修学旅行行事への協力
- (4) 新型コロナウイルス感染症対策
- (5) 社会貢献活動
- (6) 省エネルギー・省資源・リサイクル等の取組み
- (7) PM2.5・黄砂の注意喚起
- (8) 差別落書きへの対応
- (9) 職員研修
- (10) 植栽管理

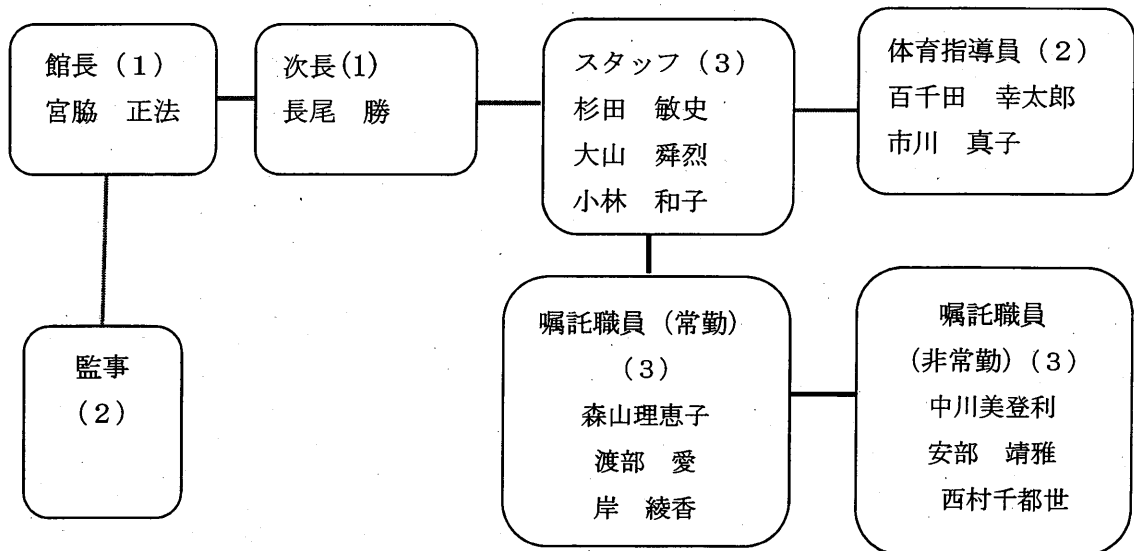
1 管理運営の体制

(1) 管理運営の組織

①実施体制

- ・ 当プールの設置目的を踏まえ、業務を熟知し、スポーツ・水泳の専門家としてその種目の指導力に優れる職員を配置した。
- ・ 施設の管理統括責任者として館長を1名配置した。館長は、米子市皆生市民プール管理運営の最高責任者として、施設管理および運営全般、米子市のスポーツの普及振興を推進するための見識が深く、調整力に優れたものを配置した。また、管理運営責任者として次長を1名配置した。
- ・ 館長、次長の他に救命講習を修了した8名の常勤職員を配置するとともに受付等パートタイム職員を加えた計13名で当プールの管理運営業務を行った。
- ・ その他、夏の繁忙期にはプール監視のパートタイムスタッフを配置した。
- ・ 監事（2名）による監査を年2回実施した。

○皆生市民プール管理運営体制図



②資格技術者の配置

法令等により配置が義務づけられている技術者として、次の資格を有する者を1名以上配置した。

○ 防火管理者（正職員）

甲種防火管理者（スタッフ 杉田敏史）を配置した。

○ 電気主任技術者（委託可）

・ 委託先 中国電気保安協会（県内業者）

・ 委託期間 令和3年4月1日から令和8年3月31日

(2) 日常の職員配置

①標準的な職員の配置

- ・施設の管理者として、館長又は次長を管理事務室に配置した。ただし、勤務ローテーションの関係で配置できない時間帯は、連絡できる体制を執った。
- ・会計事務に精通した職員を管理事務室に配置した。
- ・受付に常時1名を配置した。
- ・トレーニング（水泳・運動）等に関する的確な助言や指導を行うとともに、スポーツ事故が発生した時に速やかに対処するため、公益財団法人スポーツ協会公認スポーツ指導者の有資格者を配置した。

【有資格者：7名】

資格名	人数	職員名
コーチ1（指導員）	4名	大山舜烈（水泳）、市川真子（水泳）、渡部愛（水泳）、森山理恵子（バドミントン）
コーチ4（コーチ）	1名	百千田幸太郎（飛込み）
基礎水泳指導員	2名	杉田敏史（水泳）、森山理恵子（水泳）
初級障がい者スポーツ指導員	7名	宮脇正法、杉田敏史、大山舜烈、百千田幸太郎、市川真子、森山理恵子、渡部愛

- ・施設の管理運営に特化した、体育施設管理士等の有資格者を配置した。

【有資格者：2名】

資格名	人数	職員名
体育施設管理士	1名	宮脇正法
プール衛生管理士	1名	杉田敏史

- ・AEDを使用するための講習会を受講した職員10名を配置した

受講講習会名	実施日	人数	職員名
BLS講習会 *Basic Life Support	6/1	10名	常勤職員

- AEDを職員又は非医療従事者が常時使用できるよう管理した。

- ・毎日1回のバッテリーチェック等の日常点検実施（プール内巡回時に実施）。

- AEDを常時使用できるように年1回の定期点検を実施した。

- ・上記の日常点検実施と同じ。

- ・AEDを使用した後においては、次回以降使用できるか否かを点検する。

令和4年度 AED 使用実績なし

2 管理業務の実施状況

(1) 施設利用の受付・許可等

① 受付・許可

- ・「とっとり施設予約サービス」が本格稼働し、WEB 申込及び自動抽選によって利用予約の公平性が向上した。
- ・「施設利用申込要領」により適正に実施した。
- ・利用受付及び許可、利用申込等の電話等の受付・問い合わせ等に迅速に対応した。
- ・利用者等からの声があった場合には、回答文を掲出するなど適切に対応した。

② 利用料金の徴収及び返還等

- ・「施設利用申込要領」により適正に実施した。

令和4年度は、利用料の返還実績なし

3 委託・工事の発注

(1) 業務委託契約

業務名	事業者名	契約期間	契約(円)	県内・県外の別	県外事業者に発注した理由
警備業務	北陽警備保障(株)	R3.4.1～ R8.3.31	462,000	県内	—
清掃業務	東亜建物管理(株)	R3.4.1～ R8.3.31	6,600,000	県内	—
塵芥処理業務	(有)安井環境衛生社	R3.4.1～ R8.3.31	495,000	県内	—
自動制御設備保守点検業務	島根電工(株)	R3.4.1～ R8.3.31	4,125,000	県外	松江市において、米子エリアを管轄しているため
空気調和設備保守点検業務	三和商事(株)	R3.4.1～ R8.3.31	4,950,000	県内	—
自家用電気工作物保守管理業務	(一財)中国電気保安協会	R3.4.1～ R8.3.31	985,380	県内	—
消防用設備保守点検業務	寿通信工業(有)	R3.4.1～ R8.3.31	539,000	県内	—

(2) 特別修繕

修繕内容	事業者名	契約額(円)	選定方法
ろ過機ろ過材交換	株式会社 大丸水機	3,190,000円	一般競争入札

(3) 電力の調達方法

調達業者名	契約期間	契約料金	選定方法
中国電力(株)	R3.4.1~R8.3.31	基本料金単価 858.00円/kW 電力量料金単価 7.1~9.1まで 13.41円/kWh その他の期間 12.20円/kWh	一般競争入札

4 自主事業の実施内容

(1) 教室実施状況

- ・日本スポーツ協会指導員等の資格を持つ職員の専門性を活かし、初心者から上級者まで、性別、障がいの有無に関わらず、ライフステージのどの段階でも楽しく参加できる水泳・スポーツ教室を実施した。
- ・多様なニーズに応えるため、教室に関わる専門的な研修をおこない利用者アンケート調査で高い評価を得られるような教室を開催した。
- ・各教室は以下の計画をもとに行うが、職員の人事異動や利用者ニーズ・外部指導員からの意見等により、内容の見直しや、新たな教室の企画・実施に取り組んだ。

① スポーツ教室(トレーニングホール)

目的:運動を通じて、ライフスタイルに応じた運動・スポーツ機会の提供を行った。

実施内容:トレーニングホールを利用し、各年齢層にあったスポーツ教室を開催。

- ・幼児:神経系の発育発達に合わせた教室。
- ・小・中学生:バドミントン、トライアスロンなど競技に興味を抱かせる教室。
- ・一般:バドミントン、3B体操などスポーツを通じて心身共にリフレッシュする教室。

教室名	対象	延べ参加人数(人)	期数(期)	回数	期間	指導者	参加料(円)
わんぱく体操	4~6歳	402	3	30	R4.4.19 ~	施設職員	1期 2,100円

					R5. 3. 14		
バドミントン	初心者	28	2	20	R4. 4. 11 ～ R5. 3. 30	外部 指導員	1期 4,100円
	実戦	306	4	40	〃	施設職員	〃
	中級者	61	4	40	〃	外部 指導員	〃
ジュニア・バドミントン	小学生	372	4	40 (火曜日)	R4. 4. 19 ～ R5. 3. 17	施設職員	1期 3,100円
		350	4	40 (金曜日)	〃	〃	〃
3B体操	成人	119	5	50	R4. 4. 14 ～ R5. 3. 23	外部 指導員	1期 4,100円
トライアスロンジュニア	小・中学生	840	4	40	R4. 4. 19 ～ R5. 3. 23	〃	1期 3,100円
	高校生	240	4	〃	〃	〃	1期 4,100円

② 水泳教室

目的: 各年齢や泳力に合わせたクラスを設定し、「泳ぐ」ことを大きな柱として、更に溺れない技術の習得や元気で病気になりにくい心身の発育発達を目指し、楽しく参加できる教室として開催した。

実施内容: 水泳の生涯スポーツとしての特性を生かし、幼児から高齢者まで幅広い年齢層に対応した教室を開催した。また、泳力別にクラス編成を行った。

教室名	対象	延べ参加人数 (人)	期数 (期)	回数	期間	指導者	参加料 (円)
A	一般 (不問)	304	3	12 (月曜日)	R4. 4. 25 ～ R5. 3. 18	施設職員	1期(12回) 10,440円
B	〃 (〃)	188	3	12 (木曜日)	〃	〃	〃

C	〃 (水中運動)	0	3	12 (金曜日)	〃	〃	〃
E	幼児 (2歳~3歳)	136	3	12 (金曜日)	〃	〃	1期(12回) 4,920円
F1/F2	〃 (初心者)	1,373	3	12 (月・火・金曜日)	〃	〃	〃
G1	〃 (バタ足 5m以上)	353	3	12 (火・木曜日)	〃	〃	〃
G2	〃 (面クロール 5m以上)	433	3	12 (木曜日)	〃	〃	〃
I	児童 (初心者)	603	3	12 (月・火曜日)	〃	〃	1期(12回) 6,120円
J1/J2	〃 (面クロール 6m以上)	1,297	3	12 (火・木・金曜日)	〃	〃	〃
K1/K2	〃 (クロール13 m以上)	1,240	3	12 (月・火・木曜日)	〃	〃	〃
N	児童(1~ 2年) (クロール 25m以上)	227	3	12 (金曜日)	〃	〃	〃
O	児童(3年 ~)・中学生 (クロール25m38 秒、背泳ぎキ ック)	889	3	12 (火・木・土曜日)	〃	〃	〃
P1/P2	児童・中 学生 (クロール50m、 背泳ぎ25m)	534	3	12 (木・金曜日)	〃	〃	〃
Q	〃 (平泳ぎキッ ク)	589	3	12 (金曜日)	〃	〃	〃
R	〃 (3泳法)	943	3	12 (月曜日)	〃	〃	〃
S1/S2	〃 (個人トレー ニング)	749	3	12 (木・金曜日)	〃	〃	〃
育成	〃 (育成)	238	3	12 (土曜日)	〃	〃	〃

第Ⅰ期及び第Ⅱ期は12回、第Ⅲ期は10回で実施した。

(2) イベント実施状況

次の事業を実施した。なお、新型コロナウイルス感染拡大防止の観点により、一部事業を中止した。

① 高齢者支援事業

目的	高齢者が水の特性を利用しながら、長く楽しく継続できる環境の提供を目的とした。
実施内容	水中運動(歩行等)を利用された方に対し、ウォークレッスンとして実施。
実施時期等	6月及び11月から12月までの月曜日10時10分～20分間、火曜日14時～20分間、約240名(各回20名程度)
参加費	無料

② 親子スポーツ体験会

目的	生涯を通じて、スポーツの幅広い魅力を感じてもらう機会の提供を目的とした。
実施内容	トレーニングホールを利用したスポーツ体験会
実施時期	コロナ禍のため中止

③ 救急講習会(一般・高齢者対象)

目的	突然のけがや事故などに対し、自分でできる応急手当や心肺蘇生法及びAEDの使用法などを学び、救急に対する心構えを再認識してもらうことを目的とした。
実施内容	心肺蘇生法、AEDの使用法、応急手当等
実施時期	コロナ禍のため中止

④ 水球体験会

目的	水泳競技(競泳、水球、飛込、アーティスティック・スイミング、オープン・ウォーター)のうち水球を、西部地区の小中学生に興味を抱かせる体験会の開催を目的とした。
実施内容	泳法、ボール運び、パス、シュート体験 鳥取中央育英高校生の協力あり
実施時期等	12月18日(日) 皆生市民プール14名
参加費	無料

⑤ 浮いて待て講習会(NPO法人皆生ライフセービングクラブとの連携事業)

目的	水辺に出かける際に着衣での活動が多いが、水に落ちた時に慌てないように浮く、待つ、泳がないなど基本的なこと（浮いて待て）を学校プール等を利用して実施し、水辺の活動を楽しく過ごせることを目的とした。
実施内容	着衣入水体験、海や川に落ちた場合の対処法、背浮き訓練
実施時期等	7月27日（水）皆生市民プール20名
参加費	無料

⑥ 出前出張講習会（地域や学校）

目的	着衣泳やBLS講習会を地域や学校に出向き、不慮の事故や突然のけが等に落ち着いて対応できる冷静な判断や応急手当を体験してもらうことを目的とした。
実施内容	心肺蘇生法、AEDの使用法、応急手当等
実施時期等	5月26日（木）会見小学校（15名）及び6月6日（木）加茂小学校教職員（25名）を対象に実施
参加費	無料

⑦ ニュースポーツ体験フェスタ

目的	体を動かす機会が年齢とともに少なくなってきた高齢者の方や、障害のある方を対象として、様々なニュースポーツを体験してもらい、心身ともにリフレッシュしてもらうことを目的とした。
実施内容	気軽に実施できるニュースポーツを体験
実施時期	コロナ禍のため中止

⑧ 水辺の安全教室（NPO法人皆生ライフセービングクラブとの共催事業）

目的	夏休みに実際に海水浴場に出かけ、自然体験するとともに、危険な行動や場所などを学び、楽しく安全に水辺の活動ができる力や知識を身につけることを目的とした。
実施内容	清掃活動、入水、バディシステム、水中探索など
実施時期等	8月3日（水）当プール及び皆生海遊ビーチ6名

⑨ トップアスリート招聘事業（鳥取県水泳連盟との共催事業）

目的	日本代表選手やコーチによる講習会を開催し、子供たちに夢や希望を持ってもらう機会を提供することを目的とした。
実施内容	泳ぎについて、模範泳法や泳ぎのテクニック、心の育て方など
実施時期	コロナ禍のため中止

(3) 自動販売機設置状況

① 設置状況

設置台数および販売物品	設置期間	設置事業者
プール棟1階 清涼飲料水1台	R3.4.1~R8.3.31	(株)ダイドーウェストベンディング
トレーニングホール2階 清涼飲料水1台	〃	〃
プール棟2階憩いの部屋 清涼飲料水1台	〃	〃
プール棟2階憩いの部屋 アイスクリーム1台	〃	(株)えびす本郷
管理棟1階 清涼飲料水1台	〃	〃
プール棟2階憩いの部屋 清涼飲料水1台	R4.6~R8.3.31	再募集したが応募なし
プール棟2階憩いの部屋 清涼飲料水1台	R4.6.~R8.3.31	再募集したが応募なし

② 設置機種

ア ビール、清酒等のアルコール類、たばこ、書籍及び玩具等は、販売しない。

イ ゲーム機類は、設置しない。

③ 増設について

5月、当初事業計画7台設置に向けて再募集を行ったが、応じた事業者が無かった。再募集に応じなかった理由を尋ねたところ、「増設しても総売上げ本数が上昇する見込みがないため。」との回答を得たため、以後の再募集は行わないこととした。

なお、増設による売上げ増が期待出来ないため、既存、管理棟1階の自動販売機を建物内から建物外に移設し、24時間365日利用可能とした。

5 障がい者、高齢者の就労機会の確保及び障がい者スポーツの普及振興

(1) 障がい者及び高齢者(65歳以上)の雇用状況

- ・年間通じて高齢者1名 嘱託(非常勤)職員
- ・繁忙期短期高齢者1名 嘱託(非常勤)職員

(2) 障がい者スポーツの普及振興

- ① 障がい者のスポーツ、レクリエーション機会の充実のために、一般社団法人鳥取

県障がい者スポーツ協会と連携し、障がいの程度に合わせた「身体の使い方、水かきの腕及び手のひらの使い方、キックのひざ足首の角度の調節の仕方、呼吸をやりやすくする上体のひねり方と腕の使い方」について指導した。

- ② 一般社団法人障がい者水泳協会の練習会などにおいて、利用者のプール入退水介助や身体の使い方などについて指導した。

(3) 障がい者就労施設及びシルバー人材センター等からの物品、役務の調達状況

① 事業者名

社会福祉法人光生会 米子ワークホーム

② 調達内容

調達時期	調達物品の名称	数量 (冊)	金額 (円)
11月	回数券 一般 温水	100	31,900
	一月利用券 一般	5	5,280
3月	個人利用券 小・中 減免温水	15	9,240
	個人利用券 小・中 減免冷水	50	23,100
	個人利用券 一般 温水	7	6,083
	個人利用券 一般 冷水	13	8,580
	回数券 高・学 温水	10	10,120
	回数券 一般 冷水	17	11,968
	米子市体育施設利用申請書	30	48,180
	体育館利用券 一般	5	8,800
	利用券 ビジター	3	4,917
合 計 (税込み)		255	168,168

6 緊急時の対応

- ・危機管理マニュアルの更新を行った。
- ・緊急連絡網の整備を行った。
- ・消防避難訓練 (年2回)、普通救命講習 (毎月)、通報訓練、シェイクアウト訓練等を実施した。
- ・米子市及び県の対応方針等を元に今後も順次更新する。
- ・新型コロナウイルス感染症対策を実施した。

7 保守管理の実施

(1) 清掃【委託先】東亜建物管理株式会社

清掃業務は委託することがコスト的、技術的に効果的と認められるため、外部委託をするとともに施設管理について業者と共通認識を持つことにより、一体となった管理を

行った。

- ・当プール職員も必要に応じ委託業者と一緒に清掃作業をサポートした。
- ・米子市皆生市民プール清掃作業仕様書に基づき実施し、毎月の業務報告書により実施状況を確認した。

① 日常清掃（1日を単位にして行う）

清掃箇所	作業内容	実施の頻度
プール棟1階 風除室・更衣室・シャワー室	はきとり、ふきとり、掃除機吸引、ゴミ収集等	毎日
プール棟2階 風除室・ホール・トイレ	はきとり、ふきとり、掃除機吸引、ゴミ収集等	毎日
管理棟1階 玄関・トイレ・ロビー	はきとり、ふきとり、掃除機吸引、ゴミ収集等	毎日
トレーニングホール トイレ・階段	はきとり、ふきとり、掃除機吸引、ゴミ収集等	毎日

② プール清掃（定期）

プール清掃は、9月の臨時休館日に職員が実施した。

経費削減のため、職員による水抜き、プール内及びプールサイド、バランシングタンク、備品等の清掃、入水作業準備を行った。

(2) 駐車場

日々のゴミ拾いなど清掃を行い、美観の維持に努め、できる限り施設内外の清掃は職員で実施した。また、お客さまとも協力しながらゴミ拾いなどの清掃を行い、美観の維持に努めた。

- ・ゴミ拾い等を職員及び委託業者等と一緒に毎日実施した。
- ・駐車場に生じたクラック、陥没などの補修作業等を随時実施した。

(3) 除雪作業

- ・令和4年度の職員による除雪作業実施回数：3回
- ・利用者の通行、歩行に支障が出ないよう入り口付近、スロープ、ハートフル駐車場及び点字ブロックの除雪作業を職員で実施した。

(4) 消防【委託先】寿通信工業有限会社

消防用設備・機械設備等保守は、委託することがコスト的、技術的に効果的と認められるため、外部委託するとともに、施設管理について業者と共通認識を持つことにより、一体となった管理を行った。建築基準法、水道法、消防法その他関係法令及び基準に基づき、消防用設備保守点検仕様書に沿った点検を実施。

○年2回保守点検作業を実施（5月・11月実施）。

○年1回消防避難訓練の実施及び緊急資器材の確認（令和4年度：10月実施）。

(5) 電気保安業務【委託先】（一財）中国電気保安協会

電気工作物保安業務は、委託することがコスト的、技術的に効果的と認められるため、外部委託するとともに、施設管理について業者と共通認識を持つことにより、一体となった管理を行った。

電気事業法に基づく保安規定及び自家用電気工作物保安管理業務委託使用書にそった点検を実施し、毎月の業務報告書により、実施状況を確認した。

○月次点検（2か月に1回）

絶縁監視装置による遠隔監視とする。絶縁監視装置による警報については、その都度報告書の提出。

○年次点検（年1回）

3年に2回の停電点検、3年に1回の細密停電点検を実施。

○臨時点検

必要に応じて実施。

(6) 空気調和保守点検【委託先】三和商事株式会社

空気調和保守は、委託することがコスト的、技術的に効果的と認められるため、外部委託するとともに、施設管理について業者と共通認識を持つことにより、一体となった管理を行った。

空気調和の保守は空気調和保守点検仕様書にそった点検を実施。

○空気調和保守点検は委託業者により、年2回（6月・10月）実施。

(7) 自動制御設備保守点検【委託先】島根電工株式会社

自動制御設備保守は、委託することがコスト的、技術的に効果的と認められるため、外部委託するとともに、施設管理について業者と共通認識を持つことにより、一体となった管理を行った。

自動制御設備の保守は自動制御設備保守点検仕様書にそった点検を実施。

○自動制御設備保守点検は委託業者により、年2回（6月・10月）実施。

(8) 塵芥処理【委託先】安井環境衛生社

不燃物・可燃物ごみの収集運搬業務は、委託することがコスト的、技術的に効果的と認められるため、外部委託するとともに、施設管理について業者と共通認識を持つことにより、一体となった管理を行った。

塵芥処理は、塵芥処理業務仕様書に沿った収集運搬処理を行った。

○塵芥処理は委託業者により、日曜日・祭日を除く日に、不燃物は随時に、可燃物は週3回程度実施。

(9) 警備【委託先】北陽警備保障株式会社

- ・毎月の業務報告書により実施状況を確認した。
- ・巡回・巡視を毎日5回以上実施し、危険個所の確認等を行った。
- ・火災報知器等の警報が作動した場合は、すぐに発報元の確認を行い、初期消火、避難誘導、消防への通報等迅速な対応ができるよう日ごろから訓練を実施。
- ・お客さまや地域住民とのコミュニケーションを図り、「聞く」・「見る」・「話す」という基本的な行動を誠実に実行し、防犯・防災における予兆、情報を見逃さないよう努めた。

① 火災に対する適切な対応

ア 火災を発見した時の通報及び消火活動その他の処置

- ・ライトハウスと合同の消防避難訓練（10月実施）、昼礼時に全職員に対し避難場所、マニュアル等の確認を実施した。
- ・消防避難訓練時に通報訓練、避難訓練、消火器による放水訓練を実施。

イ 消防署又は指定する緊急連絡者への通報及び連絡

- ・消防避難訓練等の実施により、火災発見時の通報、初期消火、避難誘導が迅速に行えるよう訓練した。
- ・巡回・巡視を毎日5回以上実施することにより、危険個所の確認等を行った。

② 防犯に対する適切な対応

ア 警備委託

- ・警備委託に関しては、米子市皆生市民プール警備業務仕様書による対応を実施した。

イ 侵入者等の潜伏・徘徊を発見した時の処置

- ・巡回・巡視を毎日5回以上実施（大会、イベント等の開催時には巡回回数を増やす等）した。
- ・巡回巡視実施時にあいさつや声掛け等を積極的に行った。
- ・不審者等の侵入、不審物の発見事例（令和4年度はなし）。

ウ 警察署又は指定する緊急連絡者への通報及び連絡

- ・緊急連絡網の点検・整備を実施した。

(10) 保険

下記の「施設所有（管理）者賠償責任保険（人格権侵害担保特約付帯）＋スポーツ災害補償保険」に加入し、万が一発生した対人事故、対物事故に対して備えた。

*令和4年度、保険適用事例なし。

○保険加入状況

対人1名1億円/1事故3億円
対物1事故1億円
人格権侵害 1名 50万円/1事故1,000万円/保険期間中1,000万円

○スポーツ災害補償保険（被災者1名につき）

死亡・後遺障害 200万円
入院医療費補償保険金日額 2,500円

(11) リース契約

①複写機【貸借先】株式会社ケーオウエイ

各水泳教室申込書の印刷配付など業務に必要な用紙等の印刷のため複写機を賃借した。

月額基本料金7,150円（消費税等含む）

②デジタル多機能電話機【貸借先】NTTファイナンス株式会社

業務に必要な諸連絡や調整業務などのため再リースの電話機を賃借した。

年額リース料金12,038円（消費税等含む）

③AED（自動体外式除細動器）【貸借先】セコム株式会社

傷病者に対し救命措置のために使用する自動体外式除細動器を賃借した。

月額料金9,570円（消費税等を含む）

(12) 備品の管理

日常点検と定期点検を徹底することで、お客さまに安全に安心してご利用いただけるようにし、異常が発見された場合にはその場に近づかないよう注意喚起と応急処置等を行った。また、破損した備品の修繕は速やかに実施。

- ・備品台帳による数量等の確認、整理。
- ・日常点検において、貸出する備品等は、毎日の巡回時に目視・触診での点検を実施。
- ・体育施設管理士等の有資格を持つ職員による設備・備品の点検整備を徹底。
- ・故障等で使用できなくなったものは、市との協議により購入等を検討。
- ・応急処置が可能なものは速やかに修繕。

(13) プール水質検査・ろ過装置濁度・二酸化炭素濃度測定

【検査委託先】公益財団法人鳥取県保健事業団

プール水質検査・ろ過装置濁度・二酸化炭素濃度は、専門業者に依頼することによ

りコスト的、技術的に効果的と認められるため、外部発注するとともに、施設管理について業者と共通認識を持つことにより、一体となった管理を行った。プール水質検査・ろ過装置濁度・二酸化炭素濃度測定は遊泳用プール衛生基準に基づき検査を行った。

- プール水質検査・ろ過装置濁度は、1か月に1回専門業者に依頼し、検査を実施。
- 二酸化炭素濃度測定は、2か月に1回（6月・8月・10月・12月・2月）、専門業者に依頼し、検査を実施。

(14) 地下オイルタンク漏洩検査【検査依頼先】 ジョモネット山陰株式会社

地下オイルタンク漏洩検査は、専門業者に依頼することによりコスト的、技術的に効果的と認められるため、外部発注するとともに、施設管理について業者と共通認識を持つことにより、一体となった管理を行った。

- 年1回（10月）専門業者に依頼し、試験を実施。

(15) 修繕

- ・損傷又は不具合を発見した場合には、その場所にお客様が立ち入らないようにする等の対策をしたうえで、職員で対応可能なものについては応急処置を行った。
- ・職員で対応できないものについては、休館日や臨時休業日等を利用して、業者によって迅速な復旧に努めた。
- ・軽微な修繕については、発見時に職員による応急処置を行い、安全に利用できる修繕を実施した。
- ・実施状況は、業務報告書に記載し報告した。

① 日常点検

- ・毎日の巡回・巡視時に施設・設備の点検を実施。

② 定期点検

- ・施設管理マニュアルにより、職員により施設内外の点検を年4回（4月、7月、10月、1月）実施。

(16) 関係書類の整備

業務日誌、作業記録などの業務関係書類は、指定期間終了後5年間保管。

8 利用者数及び収支

(1) 利用者数

79,069人

(2) 収支状況

(単位：円)

	科 目	金 額
収 入 項 目	施設使用料収益	8,527,390
	教室参加料収益	7,073,660
	イベント収益	72,350
	雑収益	2,453,519
	自動販売機手数料	681,108
	市委託料	51,070,000
	収入合計	69,878,027
支 出 項 目	給料手当	23,102,794
	賃金	1,590,231
	福利厚生費	6,487,161
	報酬	112,373
	職員手当	8,660,359
	旅費交通費	59,300
	通信運搬費	193,464
	消耗品費	1,309,452
	修繕費	4,773,395
	印刷製本費	383,067
	燃料費	7,717,269
	光熱水料費	10,664,284
	賃借料	247,262
	保険料	183,928
	租税公課	3,321,902
	報償費	409,400
	手数料	876,845
委託料	3,631,276	
負担金補助	31,628	
	支出合計	73,755,390

(3) 執行にあたって

① 支出関連

- ・修繕費及び光熱費が著しく増加したため、経費節減のためにボイラー運転時間、照明点灯時間、空調運転時間等の節減を進めると共に米子市所管課に状況報告等を行った。

② 収入関連

- ・新型コロナウイルス感染症等の影響で利用者減少、収入減少が続いたことから、収入予算確保のため各教室料金の見直し等の検討を進めた。
- ・燃料費高騰に伴い、施設を安定的に運営するために、米子市公の施設の管理運営安定事業費補助金の交付申請を行い交付を受けた。

9 職員に係る雇用条件及び労働状況

別紙1「労働条件等報告書」

1.0 利用状況及び利用料金の収入状況

別紙2「利用状況及び料金の収入実績」

1.1 その他

(1) 利用者サービス

① 利用料免除

新たに、70歳以上89名、障がい者等9名から無料利用申し込みがあった。「無料利用資格者証」の発行数は、累計1,139名となった。

② 広報の充実

- ・県内体育施設・文化施設のイベント等のポスター掲示、チラシ設置を実施。
- ・新型コロナウイルス感染症拡大防止の協力を施設内に掲示し、協力を求めた。

③ アンケート等実施による要望把握

- ・教室利用者及び施設利用者アンケートを実施し、幅広い世代と利用形態に応じた要望、イベント、教室の改善点を把握。
- ・外部評価委員会(書面)を開催し、運営状況等を報告するとともに、改善点等を把握。

④ 安全対策

- ・共同企業体である(一財)鳥取県水泳連盟とBLS講習会及び救助体制の確認を行い、プールでの事故の危険性を再認識した。
- ・浮いて待て講習会を夏休み最初に実施した。
- ・窓口対応時に特に高齢者利用者に対し、体調チェック確認や声掛けを実施し、安全に利用していただける環境の提供を行った。

⑤ キャッシュレス決済「PAYPAY」を導入し利用者の利便性向上を図った。

⑥ 男性用個室トイレにサンタリーボックスを設置した。

(2) 米子市の施策等への協力

- ・市主催トライアスロン合宿等の水泳会場として提供した。

- ・レクリエーションカヌーを使用する団体に対し、更衣室及びシャワーの使用を許可し、参加者の利便に協力した。
 - ・隣接する皆生プレイパークを利用する団体に対し、屋外トイレの利用を案内し、参加者の利便に協力した。
- (3) 修学旅行行事への協力
- ・令和4年度実績なし
- (4) 新型コロナウイルス感染症対策
- ・鳥取県「新型コロナ安心対策認証店」として感染拡大防止等の対策を進めた。
 - ・手指消毒液、非接触型検温器及び飛沫防止ビニールカーテン等の設置、自動ドア等開放による換気、ドアノブ等の一日3回の消毒作業、密集を防ぐために教室参加者の時間差更衣の実施等に務めた。
 - ・来館者にはコロナ陽性者が確認された際の連絡手段確保のため、氏名・住所等の記入をお願いした。なお、1月24日以降は、ガイドライン等の変更により中止した。
 - ・更衣室内では、大声での会話の自粛、静かに早く更衣するよう案内等に務めた。
 - ・3月13日以降、職員はマスク着用を継続し、高齢者等の利用者の感染不安解消に務めた。
- (5) 社会貢献活動
- ・スポーツ団体への協力として(一財)鳥取県水泳連盟の競泳競技会に競技役員として職員を派遣。
 - ・県西部の依頼のあった小学校に「BLS講習会」の指導員として職員を派遣。
 - ・使用しなくなったタオルを米子法人会を通じて社会福祉施設に寄贈。
- (6) 省エネルギー・省資源・リサイクル等の取組み
- ・鳥取県版環境管理システム(TEAS II)の更新及び実績(リサイクルペーパーの使用、ミスコピー紙の両面使用、ゴミ排出量の把握等)。
 - ・ペットボトルキャップのリサイクルを実施。
- (7) PM2.5・黄砂の注意喚起
- ・受付に当日のPM2.5等に関する注意喚起情報を掲示。
- (8) 差別落書きへの対応
- ・差別落書きの未然防止のため環境美化や巡回を徹底し、差別落書きが行われない環境づくりに努めた。

令和4年度の差別落書きなし。

(9) 職員研修

・人権研修（常勤職員に年間2回の義務付け）実施。

職員	参加研修会名	開催日
館長	鳥取豊学校ひまわり分校学校公開	5月31日
	人権意識調査から見えてきたもの	6月14日
次長	身体障害者差別と人権	8月11日
	企業職場における同和問題の取組み	1月26日
スタッフ	部落差別の現実から学ぶ	8月2日
	気軽に筆談セミナー	8月10日
スタッフ	つながらない権利～テレワーク下での過重労働を防ぐために～	1月12日
	自分も相手も大切に伝える伝え方	1月21日
スタッフ	障がい者の人権	7月29日
	選択格差の是正を考える	8月18日
体育指導員	つながらない権利～テレワーク下での過重労働を防ぐために～	1月12日
	インターネットの特性と誹謗中傷・プライバシー侵害の現状	2月25日
体育指導員	地域療育セミナー	10月1日
	見た目と人権	11月19日
嘱託職員	地域療育セミナー	10月1日
	あいサポートメッセージ養成研修	10月6日
嘱託職員	障害者の人権	7月29日
	バイアスと人権	12月14日
嘱託職員	分かりやすい人権の話	7月24日
	人権のために学ぶ同和教育講座	8月30日

・スキルアップ研修（すべての職員又は担当職員を対象）実施

開催月	研修項目	研修対象
4	・鳥取県新型コロナウイルス安心対策認証店説明	全職員
6	・BLS講習会 ・キャッシュレス決済「PAYPAY」取扱い説明 ・とっとり施設予約サービス取扱い説明	全職員
随時	救急法、応急手当、	全職員
	指導員資格取得・更新	指導員

(10) 植栽管理

・植栽管理は、原則として職員が行った。ただし、電線ケーブル等への影響が懸念され

た樹木は、専門事業者に伐採を依頼した。

・年間を通じ、計画的に実施した。

実施場所	実施内容	実施月
プール側駐車場	草刈り、草取り	2か月に1度(適宜)
プール北側広場	草刈り、草取り	2か月に1度(適宜)
トレーニングホール周辺	草刈り、草取り、落葉拾い	2か月に1度(適宜)
施設周辺、私道側	草取り、ゴミ拾い	適宜

(別紙1)

労働条件等報告書

項目	条件等	備考(※記載上の注意)
1 職種	常勤正職員(県職員等定年退職後再雇用)	
2 契約期間	有(1年)	
3 就業の場所	米子市皆生市民プール	
4 労働条件の提示書面	・職員就業規則 ・労働条件通知書	
5 勤務時間、休憩時間等	(1)午前8時30分から午後8時15分の間で 1日8時間週40時間の交代制勤務 (2)休憩時間45分 (3)所定労働時間を越える労働の有無:有 (4)労働時間に係る協定の有無:有	
6 休日	・年末年始(12/29~1/3) ・年末年始以外の日で施設長が勤務を要しないこととして指定する日(4週間を通じ8日以上)	
7 休暇	(1)年次有給休暇 ・暦年で与え、1年について20日 ・2月以降に新たに採用された職員のその年の年次休暇は、別表に定めている。 (2)その他の休暇 ・有給:特別休暇 ・無給:介護休業・育児休業	
8 賃金	(1)賃金 月給187,700円以上 (2)諸手当の額及び計算方法 ・通勤手当、住居手当 鳥取県の通勤手当認定要領及び住居手当認定要領による。 (3)割増賃金 鳥取県の職員の給与に関する条例による。 (4)賃金締切日 毎月 末日 (5)賃金支払日 毎月 21日 (6)賞与 有(時期6月(105/100)、12月(105/100)) (7)昇給 無 (8)平均給与月額 215,200円	
9 退職金	無	
10 健康診断	健康診断を毎年1回行う	
11 その他		

(別紙1)

労働条件等報告書

項目	条件等	備考(※記載上の注意)
1 職 種	常勤正職員	
2 契約期間	無	
3 就業の場所	米子市皆生市民プール	
4 労働条件の提示書面	・職員就業規則 ・労働条件通知書	
5 勤務時間、休憩時間等	(1)午前8時30分から午後8時15分の間で 1日8時間週40時間の交代制勤務 (2)休憩時間45分 (3)所定労働時間を越える労働の有無：有 (4)労働時間に係る協定の有無：館長(無)、その他(有)	
6 休日	・年末年始(12/29~1/3) ・年末年始以外の日で施設長が勤務を要しないこととして指定する日(4週間を通じ8日以上)	
7 休暇	(1)年次有給休暇 ・暦年で与え、1年について20日 ・2月以降に新たに採用された職員のその年の年次休暇は、別表に定めている。 (2)その他の休暇 ・有給：特別休暇 ・無給：介護休業・育児休業	
8 賃金	(1)賃金 月給146,100円以上 (2)諸手当の額及び計算方法 ・通勤手当、住居手当 鳥取県の通勤手当認定要領及び住居手当認定要領による。 (3)割増賃金 鳥取県の職員の給与に関する条例による。 (4)賃金締切日 毎月 末日 (5)賃金支払日 毎月 21日 (6)賞与 有(時期6月(196/100)、12月(211/100)) (7)昇給 有(時期 4月) (8)平均給与月額 253,740円	
9 退職金	中小企業退職金共済制度	
10 健康診断	健康診断を毎年1回行う	
11 その他		

(別紙1)

労働条件等報告書

項目	条件等	備考(※記載上の注意)
1 職種	常勤嘱託職員(無期雇用)	
2 契約期間	無	
3 就業の場所	米子市皆生市民プール	
4 労働条件の提示書面	・嘱託職員就業規則 ・労働条件通知書	
5 勤務時間、休憩時間等	(1) 午前8時30分から午後8時15分の間で 1日8時間週40時間の交代制勤務 (2) 休憩時間45分 (3) 所定労働時間を越える労働の有無:有 (4) 労働時間に係る協定の有無:有	
6 休日	・年末年始(12/29~1/3) ・年末年始以外の日で施設長が勤務を要しないこととして指定する日(4週間を通じ8日以上)	
7 休暇	(1) 年次有給休暇 ・暦年で与え、1年について20日 ・2月以降に新たに採用された職員のその年の年次休暇は、別表に定めている。 (2) その他の休暇 ・有給:特別休暇 ・無休:介護休暇	
8 賃金	(1) 賃金 月給143,500円以上 (2) 諸手当の額及び計算方法 ・通勤手当、住居手当 鳥取県の通勤手当認定要領及び住居手当認定要領による。 (3) 割増賃金 鳥取県の職員の給与に関する条例による。 (4) 賃金締切日 毎月 末日 (5) 賃金支払日 毎月 21日 (6) 賞与 有(時期6月(100/100)、12月(100/100)) (7) 昇給 有(時期 4月) (8) 平均給与月額 183,900円	
9 退職金	中小企業退職金共済制度	
10 健康診断	健康診断を毎年1回行う	
11 その他		

(別紙1)

労働条件等報告書

項目	条件等	備考(※記載上の注意)
1 職種	常勤嘱託職員	
2 契約期間	有	
3 就業の場所	米子市皆生市民プール	
4 労働条件の提示書面	・嘱託職員就業規則 ・労働条件通知書	
5 勤務時間、休憩時間等	(1) 午前8時30分から午後8時15分の間で 1日8時間週40時間の交代制勤務 (2) 休憩時間45分 (3) 所定労働時間を越える労働の有無：有 (4) 労働時間に係る協定の有無：有	
6 休日	・年末年始(12/29~1/3) ・年末年始以外の日で施設長が勤務を要しないこととして指定する日(4週間を通じ8日以上)	
7 休暇	(1) 年次有給休暇 ・暦年で与え、1年について20日 ・4月以降に新たに採用された職員のその年の年次休暇は、別表に定めている。 (2) その他の休暇 ・有給：特別休暇 ・無休：介護休業・育児休業	
8 賃金	(1) 賃金 月給143,500円以上 (2) 諸手当の額及び計算方法 ・通勤手当、住居手当 鳥取県の通勤手当認定要領及び住居手当認定要領による。 (3) 割増賃金 鳥取県の職員の給与に関する条例による。 (4) 賃金締切日 毎月 末日 (5) 賃金支払日 毎月 21日 (6) 賞与 有(時期6月(70/100)、12月(70/100)) (7) 昇給 有(時期 4月) (8) 平均給与月額 168,900円	
9 退職金	無	
10 健康診断	健康診断を毎年1回行う	
11 その他		

(別紙1)

労働条件等報告書

項目	条件等	備考(※記載上の注意)
1 職 種	非常勤嘱託職員	
2 契約期間	有(1年)	
3 就業の場所	米子市皆生市民プール	
4 労働条件の提示書面	・嘱託職員就業規則 ・労働条件通知書	
5 勤務時間、休憩時間等	(1)午前8時30分から午後8時15分の間で 1日4~5時間週20時間以内の交代制勤務 (2)休憩時間 0分 (3)所定労働時間を越える労働の有無:無 (4)労働時間に係る協定の有無:無	
6 休日	無	
7 休暇	(1)年次有給休暇 ・6ヶ月間継続勤務した場合 所定の労働日数による	
8 賃金	(1)賃金 時間給850円以上 (2)諸手当の額及び計算方法 ・通勤手当、住居手当 なし (3)割増賃金 なし (4)賃金締切日 毎月 末日 (5)賃金支払日 毎月 10日 (6)賞与 有(時期6月(35/100)、12月(35/100)) (7)昇給 無 (8)平均給与月額 35,056円	
9 退職金	無	
10 健康診断	無	
11 その他		

管理施設の利用に係る利用者の利用状況及び料金の収入実績

区分	10月			11月			12月			1月			2月			3月			合計		
	件数	人員	金額	件数	人員	金額	件数	人員	金額	件数	人員	金額	件数	人員	金額	件数	人員	金額	件数	人員	金額
プール	幼児	82		77		38		57		82		110		2061		1,008		473,380			
	小・中	32	11,520	15	5,400	27	9,720	27	9,720	10	3,600	68	24,480	5,759	1,784,540	34	7,800	8,400			
	高	237	85,320	298	74,880	73	28,280	88	32,040	203	73,080	223	80,280	0	0	0	0	0	0	0	0
	計																				
	幼児	9	5,040	7	3,920	7	3,920	21	11,760	17	9,520	18	10,080	185	95,120						
	小・中	24	13,440	13	7,280	7	3,920	8	3,920	14	7,840	23	12,880	273	133,200						
	高	1				1	5,600	7	5,600	13	11,200	2		36	26,400						
	計																				
	幼児	270	181,700	197	138,870	143	101,530	180	127,900	259	183,890	280	198,800	5,016	3,094,960						
	小・中	1231	874,010	1,119	794,490	874	620,540	908	644,680	1,171	831,410	1,119	794,490	13,228	8,707,280						
高	100	98,400	82	48,700	78	56,800	71	56,800	75	35,500	84	63,900	1,138	713,000							
計																					
幼児	122	55,440	120	45,380	85	30,240	73	35,280	92	40,320	86	40,480	1,643	673,510							
小・中																					
高																					
計																					
専用利用	41	1,584	283,090	38	1,184	287,120	48	1,419	411,810	40	1,212	293,090	38	1,122	258,700	48	1,343	319,080	419	13,571	3,018,620
プール利用計	41	1,890	656,190	38	1,610	515,350	48	1,761	619,820	40	1,599	544,030	38	1,592	547,710	48	1,897	690,780	419	23,418	8,142,750
一般利用	209	10,450		187	8,350		168	8,400		175	8,750		180	9,000		214	10,700		2,329	116,650	
幼児	11	550		9	450		11	550		21	1,050		23	1,150		15	750		198	9,900	
小・中	8			35			83			75			82			11			358		
高	30			28			31			38			27			42			378		
計	39			61			94			111			89			53			734		
専用利用	14	314	8,920	25	338	15,900	20	527	18,120	18	311	10,920	19	337	12,230	18	341	10,820	203	3,958	137,020
1/2	24	581	16,380	19	335	13,520	18	217	8,880	18	194	8,840	19	236	10,690	23	253	12,480	250	5,081	180,800
1/3	8	83	1,850	10	124	1,980	8	95	1,780	10	101	1,870	7	100	1,850	14	114	2,880	111	1,282	31,020
2/3	16	58	1,880	15	54	1,800	20	77	2,400	21	82	2,080	20	74	2,080	21	98	2,880	287	1,025	30,320
計	7	84	2,250	6	53	1,800	3	28	900	3	28	900	5	82	1,850	8	110	1,950	87	678	20,250
体育館	70	684	20,280	75	735	25,800	82	871	23,900	64	675	19,400	77	780	22,990	88	894	25,110	904	8,283	268,190
体有館利用計	70	845	19,810	74	481	16,140	31	328	12,380	30	307	11,250	29	345	12,790	45	393	16,810	458	6,857	196,670
研修室	38	895	20,380	34	551	18,590	31	433	12,910	30	439	12,300	28	457	13,940	45	461	17,360	458	7,789	206,570
風見計	17	158		11	35		3	8		9	28		14	22		11	58		120	813	
合計	111	2,703	686,900	111	2,512	548,300	108	2,800	651,920	104	2,449	572,180	118	2,552	578,700	134	3,006	716,590	1,323	35,010	8,527,390
水泳部	81	3,017	1,122,980	50	2,084	922,920	40	1,471	885,910	44	1,552	710,930	50	2,002	959,880	82	2,024	930,980	823	30,544	11,226,810
合計	172	5,720	686,900	161	4,576	548,300	148	4,271	651,920	148	4,001	572,180	163	4,554	578,700	196	5,029	716,590	1,946	65,554	8,527,390
水泳部	24	275		28	288		5	80	303,400	24	207	12,300	28	278		18	183		214	2,359	1,122,580
小・中	85	907	6,120	88	873		14	198	1,108,700	57	589	15,300	68	770		45	551		578	7,308	4,278,920
高																					
一歳	8	59		8	53		2	14	78,300	7	47	52,200	8	49		5	29		68	482	485,460
ジュニア																					
計	97	1,241	6,120	100	1,214	0	21	272	1,488,400	88	823	79,800	104	1,095	0	88	763	0	890	10,160	5,887,990
幼児	4	52	2,100	5	61	2,100	1	13	33,800	4	41		4	58		2	28		30	415	106,200
小・中	18	130	62,000	21	187		15	114	62,000	20	132	68,200	19	151		14	111		200	1,562	520,800
高	3	15		4	20		3	15	20,500	4	15	20,500	4	20		3	15		40	240	98,400
一歳	15	47	45,100	14	60	12,300	13	33	8,200	12	34	24,800	13	39	10,250	14	38		180	514	237,800
ジュニア																					
トランス	47	23,500		37	18,500		38	18,000		38	19,000		48	24,000		35	17,500		439	219,500	
計	38	281	132,700	44	345	32,900	32	211	121,800	39	281	132,300	40	316	34,250	33	225	17,500	430	3,170	1,185,700
イベント(プール)																					
幼児																					
小・中																					
高																					
一歳	3	8	3,000	4	8	4,000	8	33	27,230	1	2	1,000	4	7	3,500	1	1	500	27	88	66,200
計	3	8	3,000	4	8	4,000	8	33	27,230	1	2	1,000	4	7	3,500	1	1	500	28	94	69,200
イベント																					
幼児																					
小・中	1	15		0	0		0	0		0	0		0	0		1	9	3,150	2	24	3,150
高																					
一歳																					
計	1	15	0	0	0	0	0	0	0	0	0	0	0	0	0	1	9	3,150	2	24	3,150
自然観察資料	2		52,108	2		48,517	2		32,903	-2		26,121	2		28,205	4		81,978	24		681,108
雑収入	1		7,150													1		1,780	3		10,580
有料計	253	4,256	887,878	261	4,079	635,717	171	3,316	2,322,253	234	3,535	811,401	263	3,970	645,655	242	4,003	821,478	2,670	48,458	16,365,068
減免計	81	3,017	1,122,980	50	2,084	922,920	40	1,471	885,910	44	1,552	710,930	50	2,002	959,880	82	2,024	930,980	828	30,611	11,226,810
合計	314	7,273	887,878	311	6,143	635,717	211	4,787	2,322,253	278	5,087	811,401	313	5,972	645,655	304	6,027	821,478	3,298	79,069	16,385,068